

Camille.dumat@ensat.fr



**L'intelligence collective, Vecteur de transitions écologiques :**

- 1-Organisation des alternatives,*
- 2-L'altérité comme moteur d'innovation pédagogique,*
- 3-Dynamiques sociales impulsées par les agricultures urbaines.*



**Pour citer cette communication :** Dumat C. 2021. L'intelligence collective, vecteur de transitions écologiques. Introduction Session S4 du Colloque International « Transitions Ecologiques en Transactions et Actions » T2021.

# IC et Ecologisation de quoi parle t-on ?

- Justices - Inclusion - Partage des valeurs et des risques entre toutes les parties prenantes d'une organisation, d'un système, d'une filière - Des règles coconstruites et respectées - Démocratie procédurale  
Considération des arguments - Alternatives - Durabilité – Au-delà des controverses et de la complexité ! Transactions, négociations et projets collectifs en IC.



- Rôles, opportunités, limites :**
- Des alternatives (organisations, pesticides... )
  - Des innovations pédagogiques
  - Des projets d'agriculture urbaines

## Ex1.

### **Appel à projets de recherche innovation et de recherche action - Pour et sur l'engagement des parties prenantes dans les filières et les territoires pour appuyer et valoriser la réduction de l'usage et des impacts des produits phytosanitaires.**

- Etude des moyens d'actions, organisations d'acteurs pour lever les verrous socio-techniques à la ↓ des produits phyto. en la valorisant jusqu'aux consommateurs.
- Pour répondre à ces objectifs, les agriculteurs font face à de nombreux verrous socio-techniques liés aux filières, territoires et systèmes socio-techniques. Or, pour certains de ces verrous, d'autres acteurs et parties prenantes possèdent les clefs. C'est pourquoi changer la perception de la chaîne de valeurs et retravailler la répartition des efforts engagés, entre les différents acteurs des filières agricoles et des territoires (les différents maillons de la chaîne jusqu'aux consommateurs), apparaît aujourd'hui comme un axe déterminant pour réduire significativement l'utilisation des produits phytopharmaceutiques ou les risques associés vis-à-vis de l'environnement et de la santé des êtres humains et des écosystèmes.
- Lancé conjointement par le service de la recherche et de l'innovation du Ministère de la transition écologique, la direction générale de l'enseignement et de la recherche du Ministère de l'agriculture et de l'alimentation, la direction générale de la santé du Ministère des solidarités et de la santé et la direction générale à la recherche et l'innovation du Ministère de l'enseignement supérieur de la recherche et de l'innovation dans le cadre de l'axe 2 « Améliorer les connaissances et les outils pour demain et encourager la recherche et l'innovation » du plan Écophyto 2+.

## Ex2

# Réseau institutionnel de l'Université des Patients

- Transformer l'expérience des malades en expertise.
- L'Université des Patients-Sorbonne fondée en 2010 par la Professeure Catherine Tourette-Turgis est une innovation universitaire visant à concevoir et animer des parcours diplômants à destination des personnes atteintes d'une maladie qui désirent transformer leur expérience vécue de la maladie en expertise au service de la collectivité.
- A ce jour l'Université des Patients-Sorbonne a diplômé plus de 200 patients. Elle travaille à la création de nouveaux cursus diplômants pour répondre à la demande des patients, des proches, des associations de patients, des usagers et des institutions de soins.

**Ex3.**

## **Libérer l'intelligence collective à l'Université pour booster durablement les entreprises du futur... (Dumat, 2020)**

- Les Universités en France : Agilité et créativité du mammoth ?
- Essentiels pour donner du sens à l'Université : confiance, indépendance et collaboration.

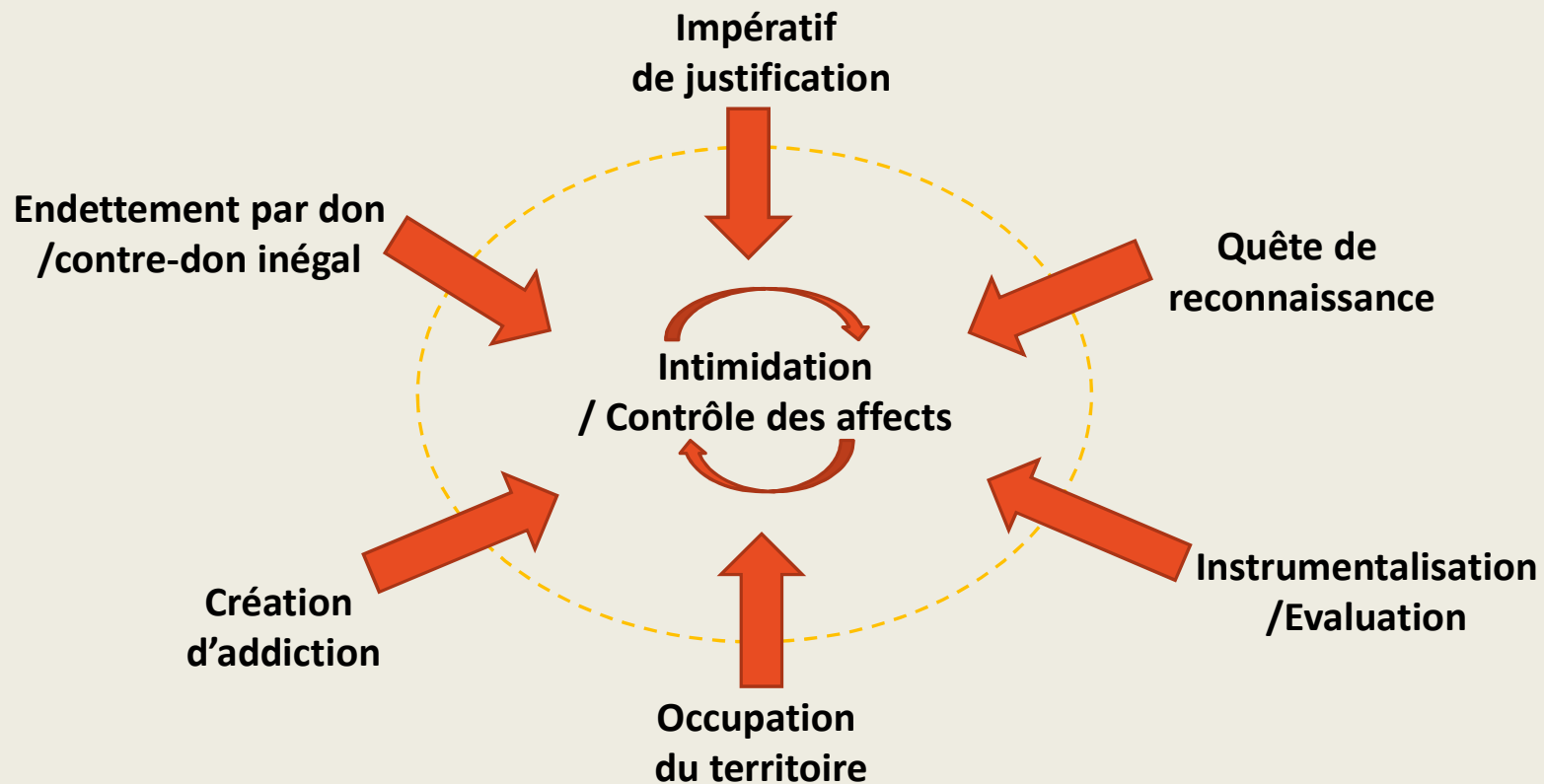
**Enseignant**

**\*Projet de l'étudiant**



**Chercheur**

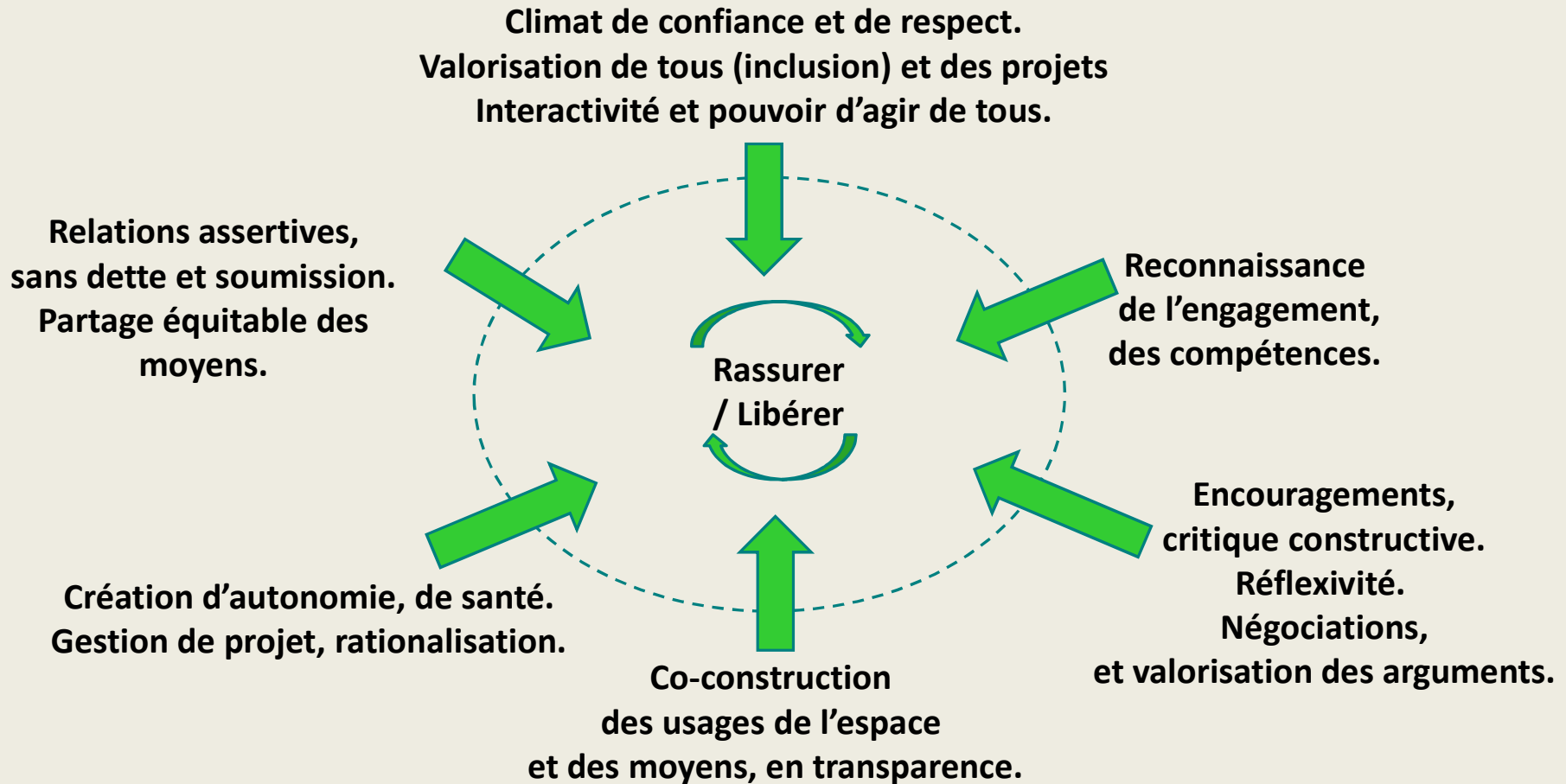
**\*Projet du chercheur**



Les ressorts principaux d'une emprise totale : impératif de justification, entretien d'un besoin de reconnaissance, contrôle des instruments d'évaluation, production d'un échange inégal invisible...Les conflits n'existent pas puisque formuler des avis, alternatives est interdit et violemment puni.

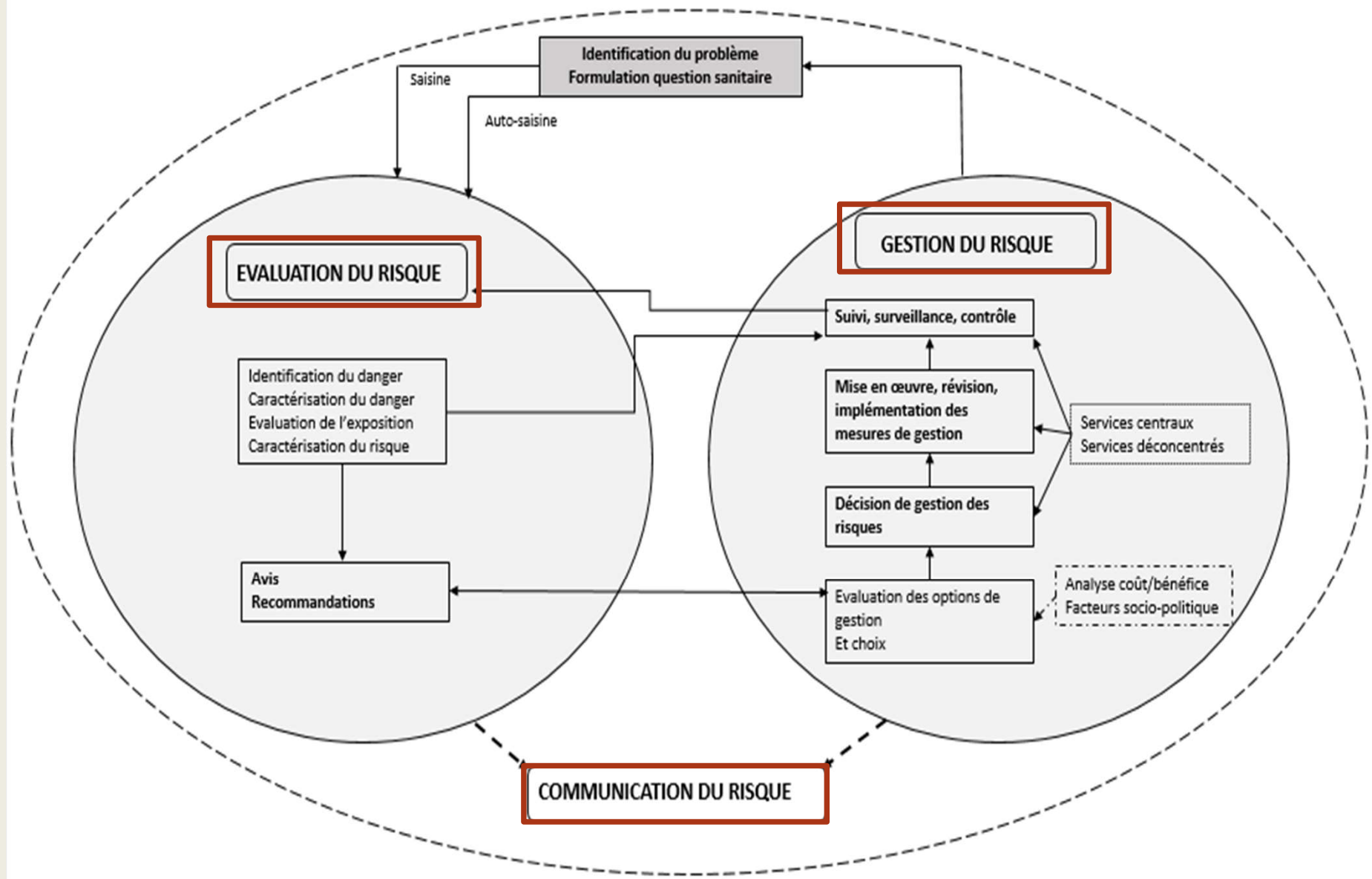
-Chateauraynaud F. 2006. Les asymétries de prises. Des formes de pouvoir dans un monde en réseaux. HAL. ffhalshs-00111674f.

-Chateauraynaud F. 2015. L'emprise comme expérience. Enquêtes pragmatiques et théories du pouvoir. Revue Sociologies. <https://doi.org/10.4000/sociologies.4931>



Les divergences de points de vues et conflits sont normaux. S'ils sont formulés de façon respectueuse, les divers avis permettent in fine de coconstruire une solution complète. La réunion a lieu avec toutes les personnes concernées et personne n'est exclu ou intimidé...Le processus peut être plus long et il permet des dynamiques inclusives et la mobilisation des ressources humaines.

**Les ressorts de L'Intelligence collective & de l'autonomisation.**  
**Comment éviter l'emprise & favoriser la santé globale ! (DUMAT, 2021 & 2020)**





Un lanceur d'alerte signale un risque, des faits pour tracer, éclairer et provoquer des changements, promouvoir des alternatives qui lui semblent indispensables pour des raisons de santé (physique, mentale) et d'éthique. Ex. des pesticides, de l'amiante, etc. Mais le groupe ou système dominant qui organise le système/modèle en place, peut considérer que le risque signalé est acceptable et que le danger c'est avant tout ce lanceur d'alerte qui ternit son image en éclairant des pratiques dangereuses, risquées, non-éthiques, des dysfonctionnements, des conflits d'intérêt....

Dans les phases d'évaluation, gestion et communication des risques, il peut donc y avoir : (i) respect, protection, négociation; (ii) mais aussi intimidation, décrédibilisation, exclusion ou harcèlement si le lanceur d'alerte s'obstine à signaler au lieu de se taire. Ex1. Cas de l'amiante.

<https://www.franceculture.fr/emissions/lsd-la-serie-documentaire/les-pollutions-invisibles-44-henri-pezerat-lhomme-de-lamiante-le>

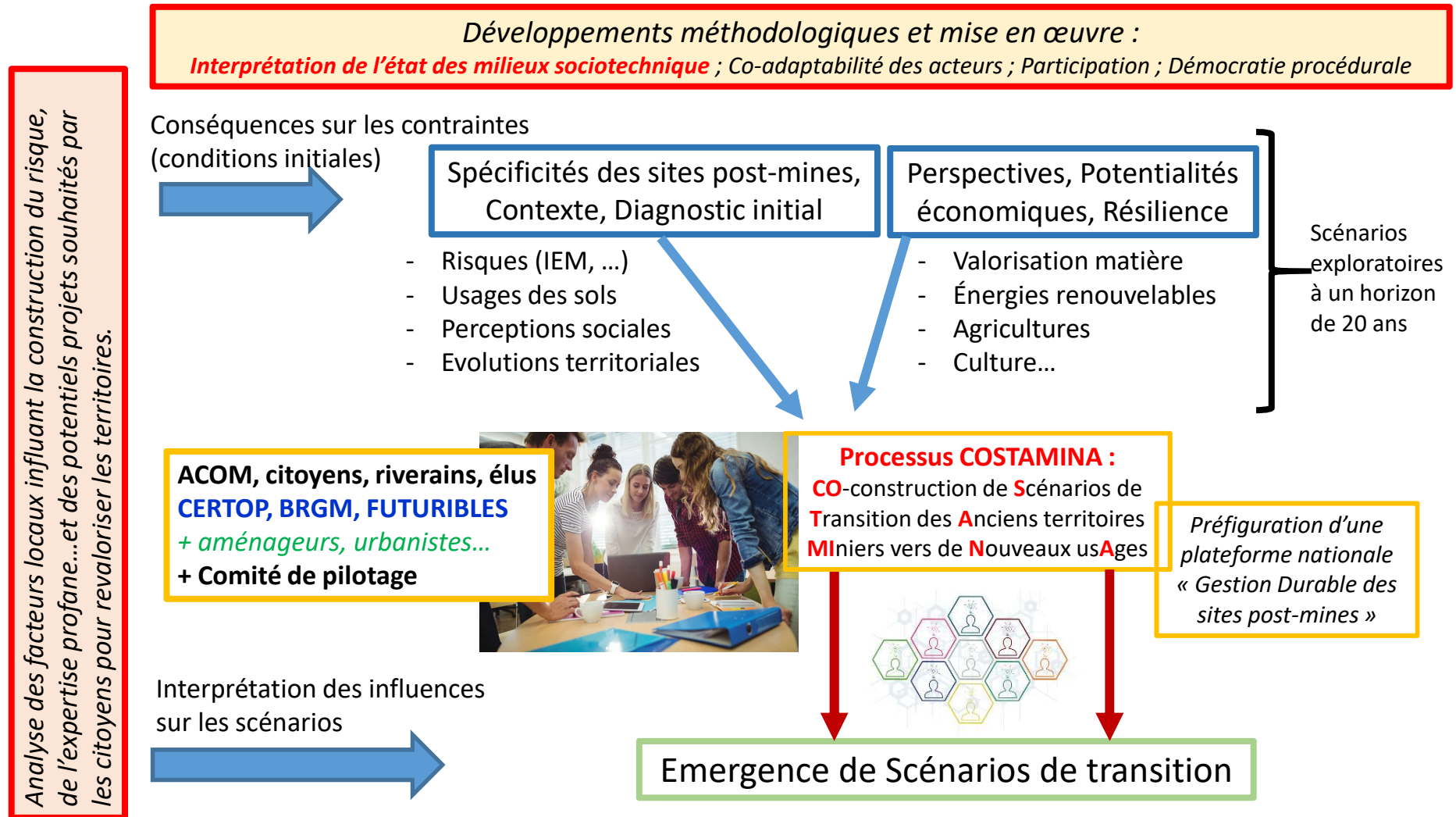
<https://www.senat.fr/rap/r05-037-1/r05-037-117.html#toc92>

Ex2. 10 Etude de cas en psycho du travail et des organisations. Desrumaux et al. 2019.

Une judiciarisation croissante dans le domaine Santé-Environnement est observée, faute de négociations possibles dans les cas d'atteintes graves à la santé, d'injustices, dominations et emprises. Selon plusieurs auteurs (Pacitto et al., 2012; Thomine, 2014; Hirigoyen, 2014; Seguin, 2017; Tremblay-Chaput, 2018), l'Université et le monde de la recherche sont également impactés par ces phénomènes. Accroître la culture de l'espace public sur ces questions pour promouvoir l'intelligence collective et réduire les diverses violences est donc socialement crucial.

## Ex4.

# Interprétation de l'état des milieux sociotechniques IEM-ST



(Dumat, 2021)